

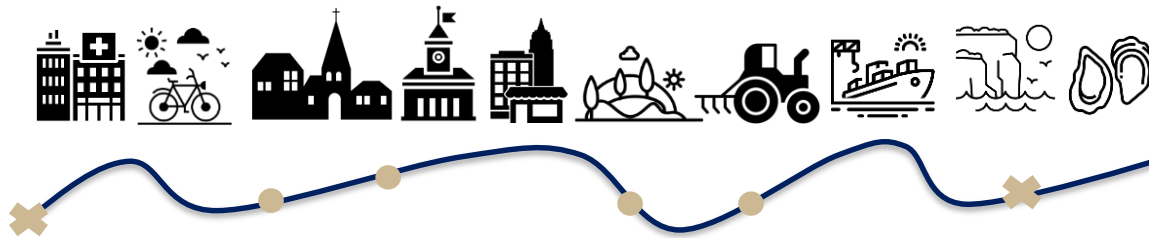
# Dessins Paimpol 2040

## FEUILLE DE ROUTE

*Septembre 2022*



# Dessins Paimpol 2040



## LE CONTEXTE

« **Dessins Paimpol 2040** » est une démarche de **concertation globale et ouverte** autour du **projet d'aménagement urbain** de Paimpol à horizon 2040.

La Mairie a souhaité mobiliser habitants, lycées, élus, associations, chefs d'entreprises, acteurs économiques (agriculture, filières de la mer et tourisme) pour **dresser un portrait collectif de Paimpol et imaginer les améliorations souhaitées et projets souhaitables pour 2040.**

**Objectif** : aboutir à la rédaction d'une **feuille de route** à destination des élus du territoire et dont les actions pourront être **intégrées dans les documents d'aménagement du territoire** (PAT, PCAET, SAGE, schéma directeur des modes actifs, PLUi, ...).



# « DESSINONS PAIMPOL 2040 »

PAIMPOL  
**20  
40**  
PEMPOULL

**DESSINONS ENSEMBLE  
LA VILLE DE DEMAIN**  
PROJET URBAIN INNOVANT

**DU 12 MAI AU 30 JUIN 2022**

**PARTICIPEZ À LA GRANDE  
MOBILISATION CITOYENNE**



[www.urtz.fr/lbYc](http://www.urtz.fr/lbYc)



Et aussi... **LES BALADES URBAINES**  
ouvertes à tous et pleines de surprises ! **SAMEDI 11 JUIN 2022**  
**10H30** : la façade portuaire  
**14H** : le parc de Poulafret (départ depuis le carrousel)  
**16H** : la Corne de la Gare.



Contenu réservé  
aux abonnés

**Les balades urbaines, pour une  
« réflexion positive » sur le  
réchauffement climatique à Paimpol**



Lors de la balade humoristique contée par Samuel Péron, des habitants étaient réunis au cimetière à bateaux de



## LES DISPOSITIFS DE CONCERTATION

**5 ET 6 MAI 2022**

### 3 ateliers thématiques

- Economie productive : acteurs économiques, artisanaux et agricoles
- Acteurs du tourisme
- Bien-vivre : jeunes, actifs, retraités

### Dresser l'état des lieux

*80 participants*

**11 JUIN 2022**

### Une déambulation urbaine et culturelle sur 3 sites

Façade portuaire  
Parc de Poulafret  
Corne de la Gare

### Imaginer l'avenir

*60 participants*

**MAI - JUIN 2022**

**Enquête citoyenne**

*298 participants*

# L'IDENTITE PAIMPOLAISE

Une assise historique et patrimoniale au cœur de l'identité paimpolaise :

*Un port et des activités maritimes maintenus en centre-ville*



*Des patrimoines bâti et naturel préservés*



*Des filières agricoles locales valorisées*



# LE PROJET DE TERRITOIRE : la qualité de vie & de services toute l'année

Conforter des **services de proximité** adaptés aux besoins du bassin de vie

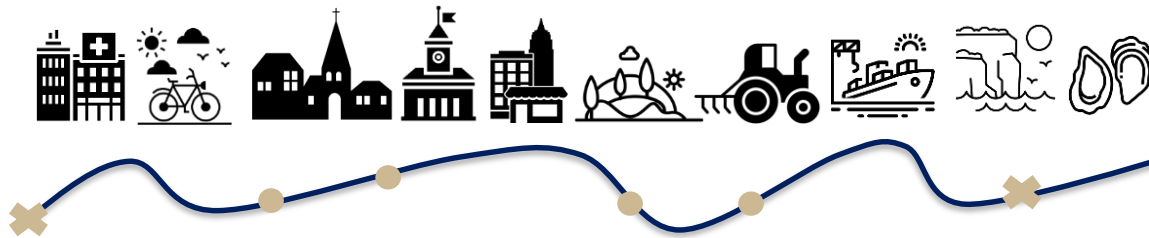
Renouveler la ville **sur elle-même** et accompagner la production de **logements abordables**



Adapter collectivement et positivement la ville et ses usages aux **enjeux du changement climatique**

Soutenir et valoriser les **filières identitaires**

## Dessins Paimpol 2040



## DIAGNOSTIC

*Ce diagnostic est la synthèse de l'enquête citoyenne confrontée à des prises de paroles recueillies pendant 3 ateliers organisés début mai « filières agricoles et maritimes », « services et tourisme » et « habitants ». Il a aussi vocation à présenter des premières pistes d'actions et des idées inspirantes répondre aux besoins, difficultés et manques décelés par les citoyens.*



# ETAT DES LIEUX DES FONCTIONS VITALES

Les retours des participants aux focus groupes et déambulations urbaines ont permis d'évaluer les besoins essentiels à la vie des paimpolais :

CONSOMMER



TRAVAILLER



SE DÉPLACER



SE DIVERTIR



SE LOGER



*Chaque catégorie est détaillée par la suite.*



**60%** des enquêtés font leurs courses dans une **zone commerciale** en périphérie. Le centre-ville comporte davantage une offre commerciale indépendante.

3 leviers sont plébiscités par les enquêtés pour que l'offre commerciale de centre-ville soit plus attractive :

- La **diversité** de l'offre commerciale
- L'**accessibilité** du centre-ville
- La **revalorisation** de l'espace public

**Seuls 25%** des enquêtés pensent que **l'offre de commerces est satisfaisante.**

Ce qui manque : 

1. Les **commerces culture/sport/loisirs** - 27%
2. L'**équipement de la personne** (bons marchés, chaussures, vêtements...) 26%
3. L'**alimentaire** (boucherie, épicerie, boulangerie) 16%
4. L'**équipement de la maison** 15%



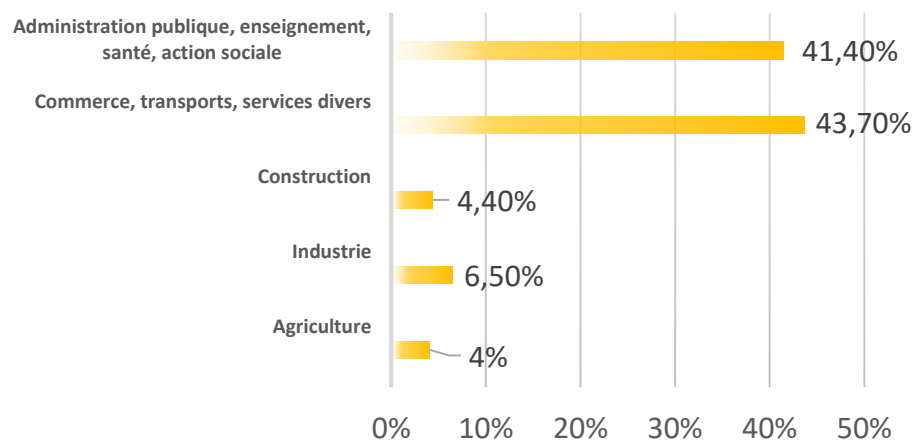
Parole de participants aux ateliers : « **de plus en plus de commerces à vocation touristique se multiplient contrairement aux commerces et services utiles à la vie quotidienne** »



On compte **4 617 emplois** sur la commune de Paimpol.

Les principaux secteurs d'activité sont :

- Le **secteur public** (administration, enseignement, santé, action sociale)
- Les activités d'**économie résidentielle** (commerces, services et transports).



Dans le centre-ville, les **activités de services et de commerces sont nombreuses**, notamment liées au tourisme.

La particularité de Paimpol réside néanmoins dans le **maintien d'activités productives** sur le port, dans la Zone d'Activités de Kerpallud, Quai Armand Dayot et Quai du Platier : concessionnaire de bateaux, chantiers navals, activités d'accastillage, pêche, ostréiculture, zone de conditionnement de légumes...



## Nouvelles formes de travail, nouveaux lieux de travail : quelle réalité à Paimpol ?



- Des **espaces de travail hybrides plébiscités** : près de **40% des actifs** interrogés (soit 82 enquêtés) pourraient, s'ils en avaient à disposition, utiliser un espace de **coworking** ou un **tiers-lieu** pour travailler.
- Une **pratique du télétravail encore émergente** : parmi les personnes en activité interrogées, **1/5** travaille depuis son domicile, à raison d'environ **3 jours par semaine** en moyenne.
- La **mise en réseau** de plusieurs entreprises du territoire au sein d'un **espace commun** ou d'un **lieu multiservice** correspondrait aux besoins professionnels de **20% des actifs**.
- La création d'une **boutique éphémère** ou d'une **couveuse d'entreprises** intéresserait respectivement **8%** et **6%** des personnes concernées.





## Principaux éléments de diagnostic :

- Un **manque d'infrastructures et d'offres favorables aux mobilités douces** (stationnement vélos, consigne bagages...) ou à la venue de voyageurs à vélo.
- Une **piétonisation trop restreinte** du centre-ville selon les acteurs du tourisme.
- Des **difficultés** exprimées par les **jeunes paimpolais** pour se déplacer, surtout pour **rejoindre les communes voisines**.



— Trajets régulièrement effectués par les jeunes



**La circulation des voitures en centre-ville de Paimpol questionnée** par les paimpolais désireux d'améliorer leur cadre de vie tout en améliorant l'accessibilité du centre-ville à pied ou à vélo. Les paimpolais interrogés souhaitent une **piétonisation élargie du centre-ville**, facilitant les déplacements des personnes à pied, à vélo ou encore des personnes à mobilité réduite.

Condition de réussite : la création d'un **« hub de mobilité » en entrée de ville** permettant une diversification des modes de déplacement vers et en dehors du centre.



**58% des répondants** se divertissent principalement au moyen **d'activités de plein air**.

Moins d'un répondant sur cinq plébiscite les activités culturelles en tant que principale source de divertissement.

L'offre de **diffusion culturelle** en intérieur souffre du **manque d'infrastructures adaptées** qui pourraient renforcer l'offre culturelle de plein air (festival des chants de marin, des vieux gréments, ...) en cas d'aléas météo et permettre d'accueillir des artistes et spectacles dans de meilleures conditions.

L'enquête soulève **5 pistes** majeures d'amélioration de l'offre de loisirs :



1. Développer l'offre de diffusion culturelle (théâtre, cinéma, concert...)  
**35%**



2. Améliorer l'ambiance des parcs de la ville **29%**




3. Développer les équipements de loisirs **23%**



4 & 5 – développer les activités liées à la mer & aménager des espaces de promenade en lien avec le GR – 21% + 21% = **42%**



 Les participants des focus groups « habitants » ont formulé **trois pistes de solutions** principales sur le volet « divertissement » qui pourraient être des chantiers à poursuivre avec eux.





Le sujet du logement est le point d'insatisfaction le plus important. **L'offre immobilière est insuffisante et inadaptée** aux besoins des ménages.

50 répondants, soit **17%** d'entre eux, déclarent **connaître des difficultés pour se loger**, à cause de :

- La disponibilité des logements
- Le coût du loyer ou de l'emprunt
- La saturation du marché immobilier (résidences secondaires)



## La requalification du centre-ville : une action structurante de long terme


(déjà inscrite dans la feuille de route « revitalisation », plan d'actions OPAH-RU en cours d'écriture d'ici à 2027)

Avec une vacance résidentielle de 10,7% (8% au national), principalement située en centre-ville, l'action majeure de long terme porte sur la **requalification des logements dégradés et/ou délaissés et reconvertir les dents creuses** – en parallèle du maintien de services et commerces de proximité garants de l'attractivité de l'offre de logements en centre-ville.







 **A plus court terme**, afin de résoudre des situations récurrentes et urgentes (manque de main d'œuvre chez les employeurs, fuite des jeunes ménages en dehors de Paimpol, acquisitions immobilières pour le tourisme), la Mairie peut :

- **Développer des formes d'habitat léger, réversibles et écoresponsables** pour la haute saison
- **Développer une offre collective d'hébergements courte durée / transitoire** à destination des nouveaux venus, des alternants, des ménages en recherche de logements
- **Créer une auberge de jeunesse** à destination des voyageurs et travailleurs saisonniers, à proximité du centre-ville, desservie par les transports en commun ou accessible à vélo
- **Dialoguer** avec le foyer jeunes travailleurs actuel et **activer un groupement d'employeurs** locaux facilitant la recherche d'hébergement pour leurs salariés
- **Plafonner les loyers** et la durée de location par l'intermédiaire de plateformes. Une candidature peut être déposée auprès de la préfecture pour faire partie du conventionnement. Une action de lobbying pourrait être requise de la part des élus, aux côtés de villes littorales aux dynamiques similaires.

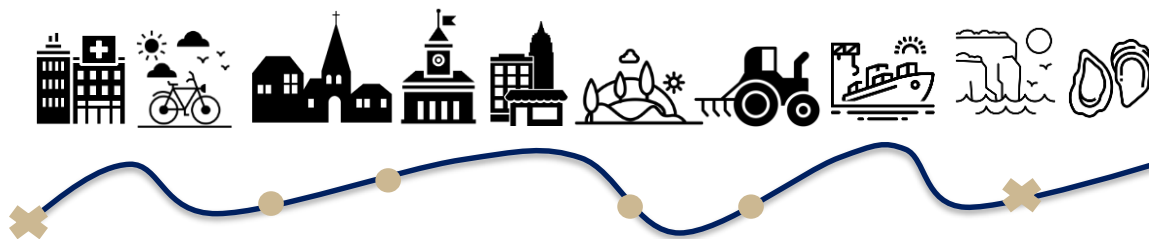
## Les nouvelles formes de logement, une solution provisoire ?

Parmi ces trois formes de logement, les paimpolais semblent favoriser :

1. L'habitat léger **34%**
2. L'habitat participatif **29%**
3. L'habitat intergénérationnel **22%**



## Dessins Paimpol 2040



## LES 3 LIEUX À REDESSINER

*Cette partie est le fruit des inspirations citoyennes recueillies pendant les ateliers début mai, les éléments de l'enquête et les déambulations urbaines du 11 juin. Afin d'illustrer les idées et éclairer l'appréciation de celles-ci par la Mairie, nous avons conçu des fiches actions et inspirations. Les actions retenues alimenteront la feuille de route « dessinons Paimpol 2040 ».*

# TROIS LIEUX A REDESSINER

## Comment les 3 secteurs de concertation ont-ils été choisis ?

L'étude menée en 2018 pour définir le périmètre prioritaire de revitalisation a défini plusieurs secteurs d'intervention prioritaires. La Mairie a souhaité sélectionner 3 secteurs n'ayant pas /ne faisant pas encore l'objet de travaux, afin de **pouvoir ouvrir le champ des possibles aux citoyens mobilisés durant cette démarche.**

Les paimpolais ont été conviés à une **journée de déambulations urbaines** au sein de ces trois secteurs. L'objectif était de recueillir leurs idées sur les projets et usages qui pourraient y être mis en place prochainement.



### 1. La façade portuaire

**La Salle des fêtes** – *Quelle fonction et quels nouveaux usages ?*

**Kerpalud** – *Quel parcours expérientiel entre le sentier côtier et la ville, à travers la zone artisanale ?*

**Le champ de choux** – *Quelle destination pour ce terrain ?*

**Le cimetière à bateaux** – *Comment améliorer le cadre de cette promenade ?*

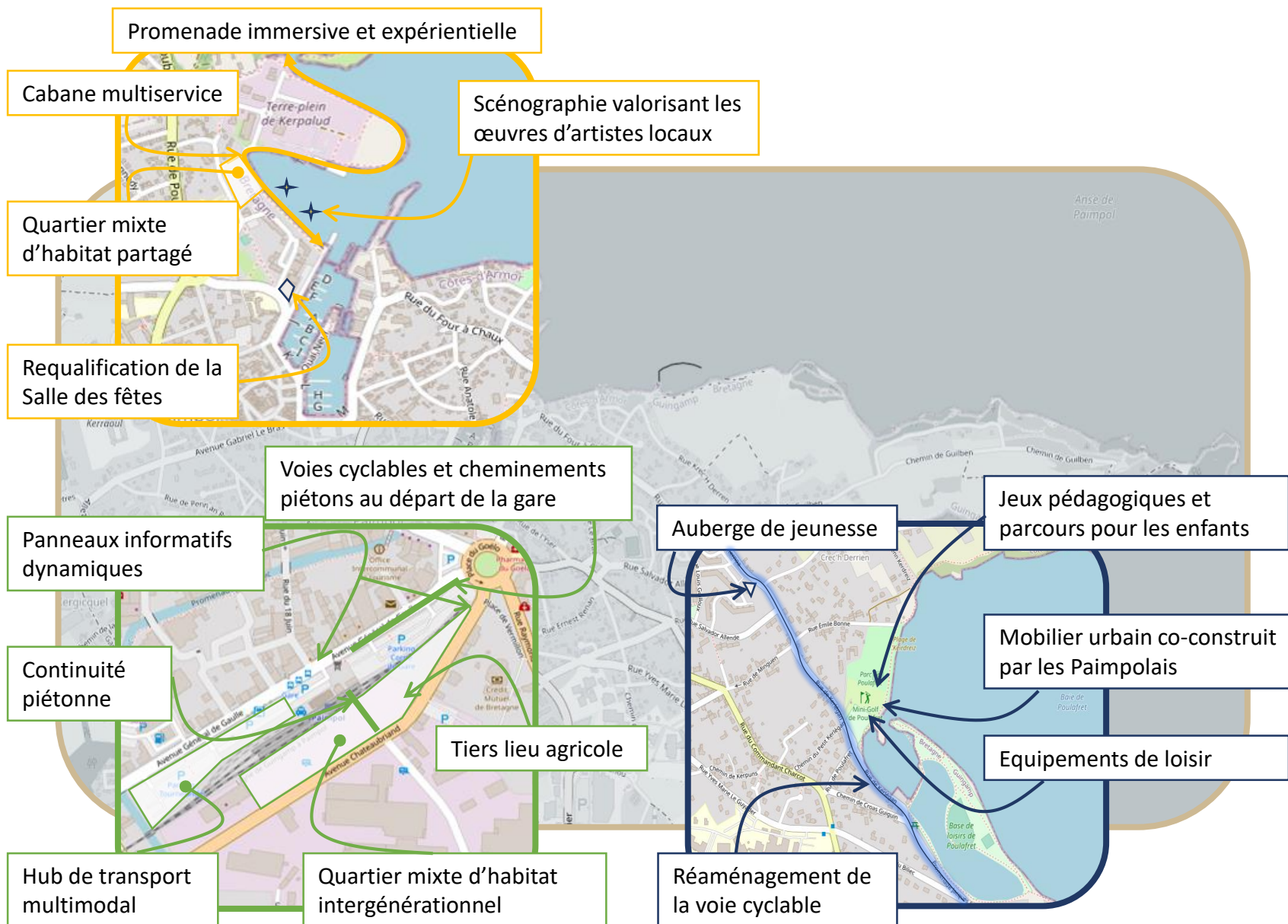
### 2. Poulafret

*Quelle expérience de nature pour les enfants, dans un parc soumis au risque de submersion marine ?*

### 3. La Corne de la Gare

*Quel nouveau quartier en entrée de ville ?*

# TROIS LIEUX REDESSINES PAR LES PAIMPOLAIS

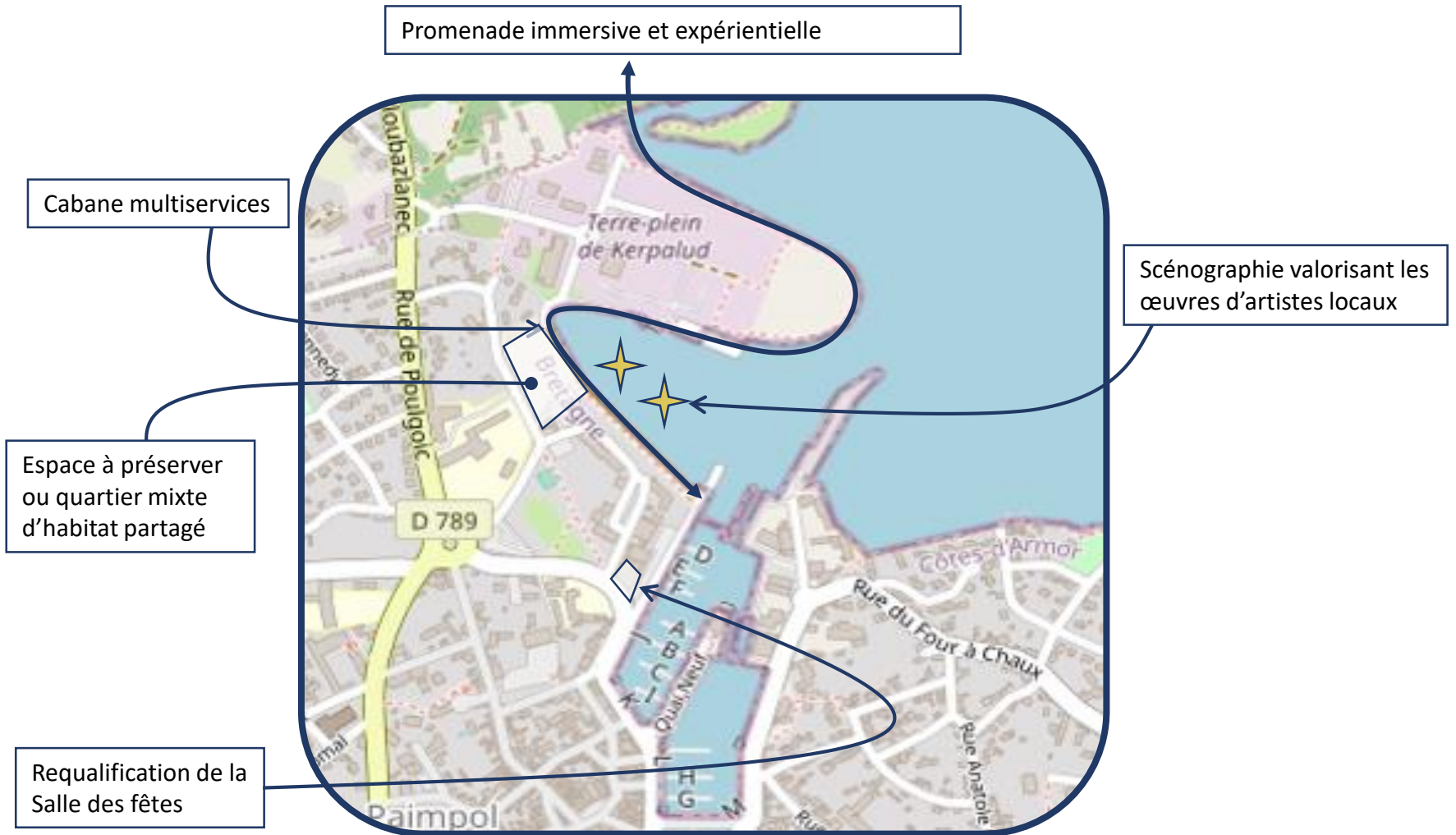


# LA FAÇADE PORTUAIRE

---

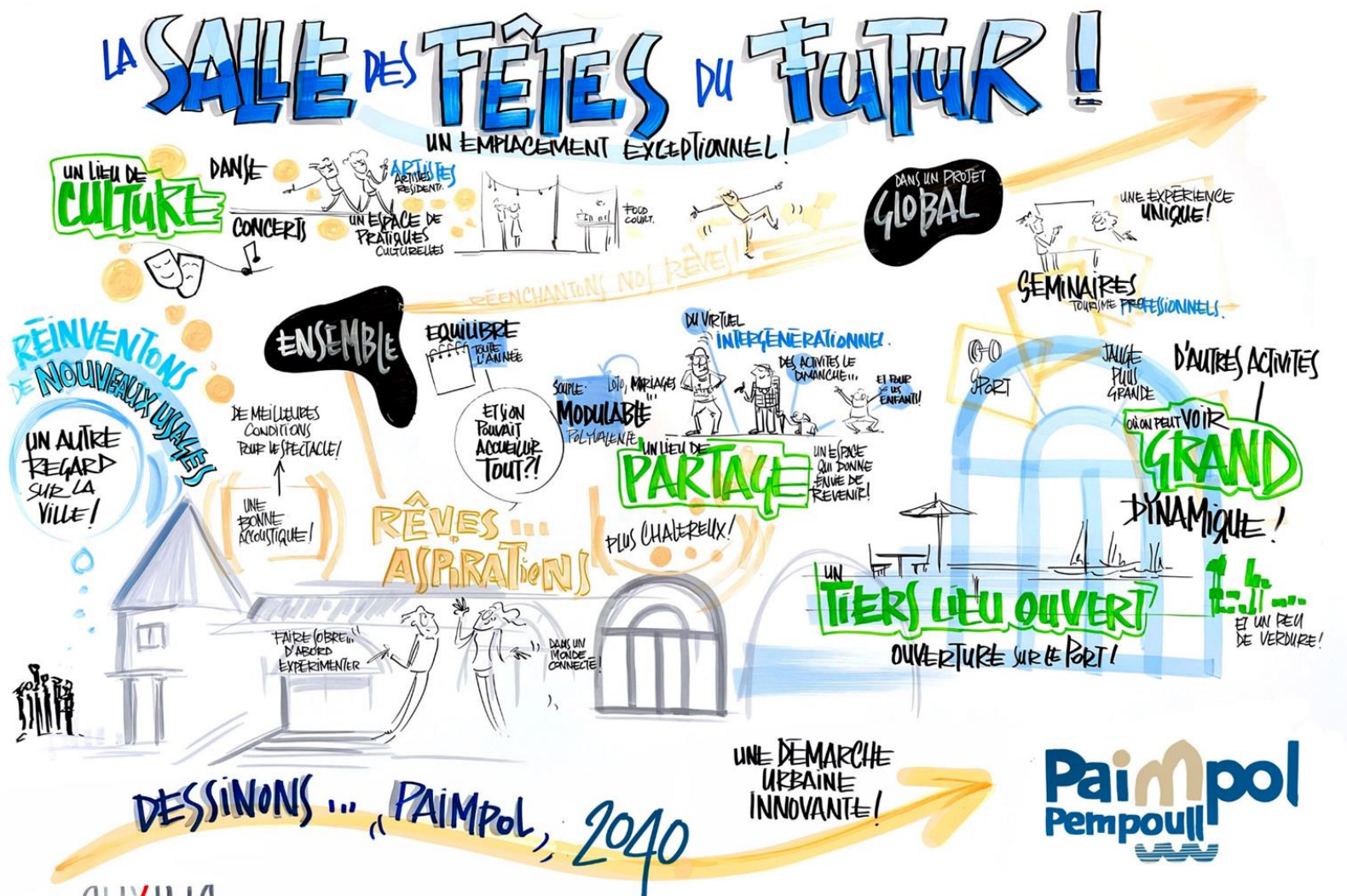


# INSPIRATIONS CITOYENNES



# LA SALLE DES FÊTES – inspirations citoyennes

Quelle fonction et quels nouveaux usages ?



# LA SALLE DES FÊTES — ESPACE HYBRIDE DE DIFFUSION CULTURELLE ET DE TRAVAIL PARTAGÉ

## Intérêts du projet

- Travailler l'insertion de la salle dans son environnement portuaire
- Améliorer les performances environnementales, acoustiques du bâtiment
- Offrir aux paimpolais un espace agréable et fonctionnel pour tous les âges
- Répondre aux besoins évènementiels des professionnels de l'art, de la culture et du spectacle
- Créer un système de réservation et accès simplifié
- Proposer un espace de travail adapté à la pratique du télétravail

## Description du projet

Un espace modulable et ouvert sur le port, à la programmation lisible et au caractère patrimonial conservé

- Une **salle de spectacle**
- Un lieu extérieur de rencontre et de partage : **bar éphémère sur le parvis**
- Un **espace de travail** ayant la capacité d'accueillir **des formations, des séminaires**

Concrètement, lorsque les espaces ne sont pas utilisés pour une activité en particulier, ils sont mis à disposition pour les (télé)travailleurs ou les personnes souhaitant s'y retrouver. Un **système de réservation simplifié** pourrait être mis en place pour améliorer la visibilité de la salle des fêtes et son accès à tous.

## Publics ciblés

Associations, artistes, citoyens, entreprises locales, télétravailleurs.

## Forces vives à mobiliser

Entreprises locales, techniciens communaux, MOE, urbanisme et paysage, associations, citoyens.



### Pour la partie « aménagement du parvis »,

- Vérifier les possibilités d'aménager un tel espace en respectant les normes du SDIS (voie pompiers)
- Réserver des places de coworking pour expérimenter des aménagements temporaires (bancs publics, parcours) propices à l'accueil de petits évènements de type « guinguettes » organisés par des associations et entreprises locales
- Evaluer les usages spontanés de cet espace pendant les heures d'ouverture et de fermeture de la salle des fêtes
- Pérenniser certains aménagements ou dispositifs pour le parvis.



### Transformation d'un parking en espace public éphémère

La Ville de Lannion a souhaité transformer une partie du quai d'Aiguillon, parking au bord de la rivière qui traverse la ville, en un espace public piéton le temps de la saison estivale. L'objectif est de permettre aux habitants de se réapproprier cet espace dédié quasi exclusivement à la voiture, de créer un nouveau lien entre le centre-ville et la rivière, et de préfigurer ce futur espace public, afin de constituer, à travers ces tests éphémères, le cahier des charges sur lequel devra s'appuyer la future maîtrise d'œuvre en charge de la conception du projet pérenne.

# KERPALUD & LE GR 34 : UNE BALADE IMMERSIVE

**Ce que dit l'enquête citoyenne** : la zone de Kerpalud est porteuse d'une identité portuaire reconnue par les paimpolais (68% des enquêtés en ont une bonne image pour cette raison), mais ne se distingue pas par son cadre propice à la promenade.

## Intérêts du projet

- Travailler la continuité urbaine et paysagère avec le GR 34
- Améliorer le parcours usager des randonneurs arrivant à Paimpol par le GR
- Mettre en valeur les vues, les perspectives sur la mer et la ville, les éléments naturels de Kerpalud
- Valoriser les savoir-faire et les activités de la zone artisanale de Kerpalud

## Description du projet

Le tourisme immersif et expérientiel est une activité devenue incontournable dans les territoires de destination écotouristique et offrant un patrimoine naturel ou bâti exceptionnel. Les participants de la concertation ont formulé deux pistes d'action afin de servir les objectifs ci-dessus :

- **Aménager une promenade agréable, dotée de mobilier urbain original et invitant à la contemplation du cadre naturel** (observation des oiseaux, de la mer, de la ville) : installation de bancs, de cadres, de longues vues, de panneaux pédagogiques, de tables d'orientation, ...
- **Concevoir une expérience immersive et interactive avec les activités de la zone artisanale de Kerpalud pour valoriser les savoir-faire** et créer de l'interaction entre les randonneurs, les habitants et les salariés. Outils mobilisables : QR Code, Geo-Catching, panneaux d'explications, ateliers portes ouvertes, valorisation d'histoires entrepreneuriales familiales, ...



## Publics ciblés

Habitants, randonneurs

## Forces vives à mobiliser

Entreprises présentes dans la zone artisanale, Conservatoire du Littoral, la LPO, Ti Hub, abbaye de Beauport, CAUE, Côtes d'Armor Destination

### Les premières choses à faire,



### Pour la promenade immersive autour des activités artisanales de Kerpallud,

- Organiser une réunion sur site avec les entreprises (y compris les salariés) de la zone artisanale, des historiens pour coconstruire une mise en récit (histoire, évolutions, savoir-faire) de la promenade
- Inciter les entreprises à organiser des activités ouvertes au public (portes ouvertes, atelier découverte, atelier manuel ...) et venant constituer une nouvelle source de revenus
- Mobiliser le service culturel pour choisir les bons supports / dispositifs pour créer l'interaction et l'immersion

### Pour la promenade contemplative,

- Organiser une première balade de repérage des éléments naturels d'exception, à mettre en valeur avec le Conservatoire du Littoral, la Ligue de Protection des Oiseaux, le Port de Paimpol
- Définir les différents « arrêts » possibles de la promenade et choisir le mobilier urbain adapté avec un paysagiste en s'inspirant du [cahier des tendances](#) réalisé par Ti Hub.



## Un parcours maritime agrémenté de QR Code




### FICHE D'IDENTITÉ

 **Localisation** : Concarneau

 **Porteurs du projet** : Service patrimoine de la Ville de Concarneau, en partenariat avec l'Office du Patrimoine Culturel Immatériel

 **Date de création** : 2012

 **Implantation** : 10 points emblématiques de la ville

 **Objectifs** : Proposer des QR Code au sein d'un parcours urbain permettant de faire découvrir des photos/temoignages/vidéos sur le patrimoine du territoire, faire voir la ville sous un nouvel aspect, grâce à des supports originaux, mettre en lumière et transmettre des témoignages de vie

 **Publics** : Habitants, touristes, familles, enfants, étudiants...




### Mise en place & fonctionnement de l'outil

- Opération d'une collecte de mémoire lancée dans le cadre du projet Mémoires en chantier initié par le service patrimoine de la Ville
- Construction d'un parcours d'interprétation des « vies maritimes »
  - QR Code dispersés sur plusieurs supports, permettant aux visiteurs d'accéder à des informations complémentaires
- Le parcours est enrichi grâce aux témoignages de vie de 44 témoins de la vie maritime de Concarneau

## La Vallée des Respirs





### FICHE D'IDENTITÉ


 **Localisation** : Parc naturel régional des Grands Causses

 **Porteurs du projet & partenaires** : L'artiste Bruno Mercet & le Parc naturel régional des Grands Causses

 **Date de création** : 2019

 **Implantation** : La vallée fleurie à La Cresse, La vallée urbaine à Creissels, La vallée pelée à Auriac, La vallée noyée au Viala-du-Tarn, La vallée enchantée à Trébas

 **Objectifs** : Visiter un territoire en prenant le temps d'apprécier les paysages dans leurs détails, ralentir le rythme, respirer, se détendre.

 **Publics** : Visiteurs, touristes, voyageurs...



### Mise en place & déroulement de l'activité

- Installation de 5 plateformes de contemplation du paysage.
- Conçues sous la forme d'un tapis de yoga et d'un coussin zafu, ces plateformes invitent à ralentir le rythme et à ouvrir en grand les yeux pour saisir l'essence de chaque sous-unité paysagère : vallée fleurie, vallée urbaine, vallée sèche, vallée noyée, vallée enchantée...



## AIDE A LA DECISION

*Le Champ de Choux a fait l'objet de débats et de projections contradictoires de la part des participants de la concertation. La plupart des interrogés ne souhaitent pas que ce terrain accueille des nouvelles activités économiques ou de nouveaux programmes de logement. **La piste plébiscitée** par les Paimpolais présents lors de la balade urbaine : « **un parc vivant** », « **îlot de verdure** », « lieu de pause pour les randonneurs », « un espace aux fonctions conviviales (pique nique, jeux pour enfants, guinguette)... »*

*Si la Mairie souhaite implanter des logements par manque d'autres opportunités foncières, un compromis semble avoir été formulé durant la balade urbaine : un petit **quartier hybride intégrant des espaces verts, de l'habitat et des services aux voyageurs**.*

*Si la Mairie souhaite intégrer au programme des locaux d'activité, il faudra veiller à ce que les activités n'impliquent pas de **conflits d'usages** avec les logements et le parc à côté, ou en tout cas intégrer ce risque dans la conception et l'aménagement du terrain.*

# LE CHAMP DE CHOUX – LE PROGRAMME MIXTE D’HABITAT & DE PARC

## Intérêts du projet

Créer un quartier mixte d’habitat et de parc laissant une place importante aux espaces partagés, verts et communs sur le champ de choux peut être une opportunité de créer un dynamisme et une attractivité nouvelle sur cette parcelle de la façade maritime. Cela permet de répondre à des enjeux de :

- **Mutualisation d’espaces et de ressources** : cela permet non seulement de réaliser des économies de m<sup>2</sup> à l’achat, mais aussi dans la vie quotidienne en partageant l’usage de certains espaces (à la personne par exemple) ou d’équipements (buanderie, chambre d’amis, pièce à vivre, atelier, jardin, potager, etc.).
- **Mixité de « vivre ensemble » et de solidarité par** une conception d’espaces ouverts aux voyageurs de passage dans les espaces verts, aux voisins dans les espaces communs. La possibilité pourrait être donnée à un collectif d’habitants de concevoir un projet partagé à l’image de l’esprit du projet.

**Le +** : la destination historique agricole du terrain devrait pouvoir perdurer à travers des espaces de jardin partagés ou d’agriculture urbaine au sein du programme.

## Plusieurs options de projet

1. **Lancer un appel à projets « habitat partagé »** destiné à installer un collectif porteur d’un projet d’habitat partagé et participatif
2. **Lancer une consultation bailleurs/promoteurs** avec un cahier des charges sur la surface à bâtir, les espaces verts à aménager, les types de logements souhaités, la maîtrise des prix, éventuellement des espaces d’agriculture urbaine ... Les espaces « publics » et communs devront être financés par le prix de cession des logements.

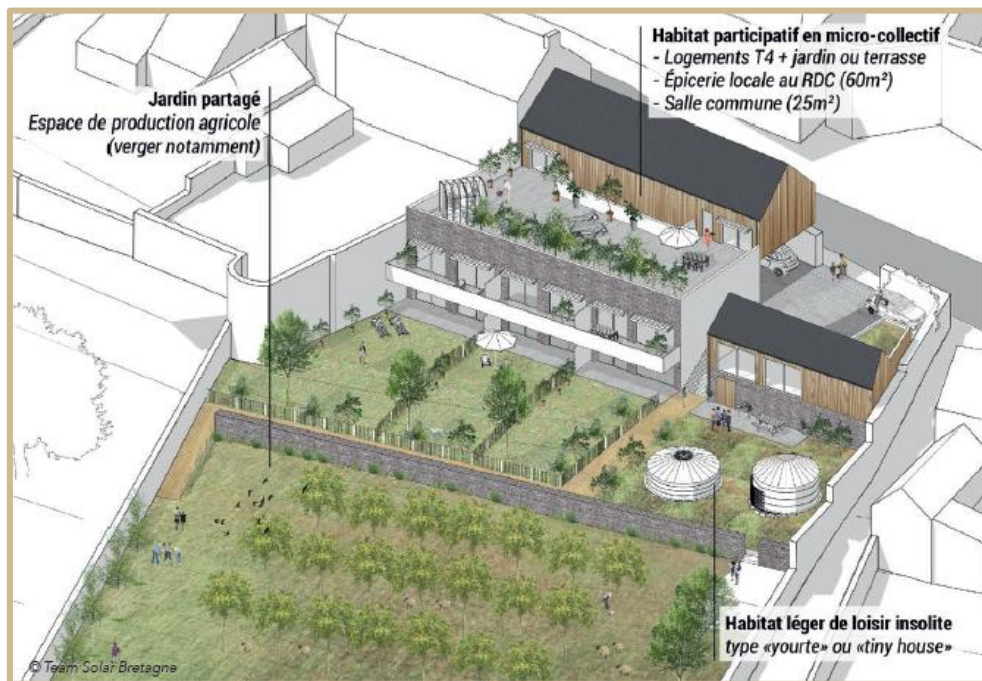
## Public ciblé

Jeunes retraités, jeunes ménages en transition aux revenus modérés désireux de s’investir dans un projet coopératif.

## Forces vives à mobiliser

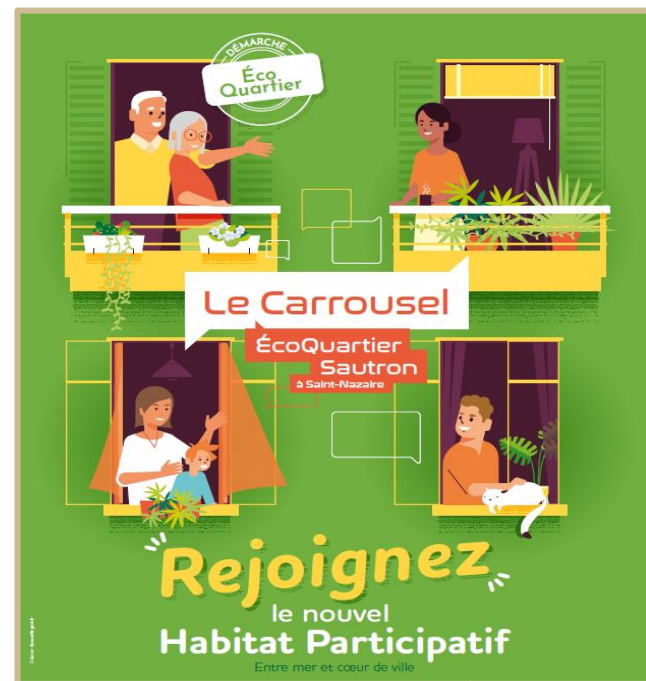
**Option 1** : Hameaux Légers, Jérémy Cottaz

**Option 2** : F<sup>2</sup>B, Terreux Armoricaïns, Fibois



## Un habitat participatif en micro-collectif à Bécherel

- Dernière parcelle (2475m<sup>2</sup>) non-bâtie du centre-bourg de Bécherel
- Parcelle avec une forte pente, contexte patrimonial et paysager à sauvegarder et mettre en valeur
- Construction de 4 logements T4 + jardin ou terrasse
- Installation d'une épicerie locale au RDC, d'une salle commune partagée entre les habitants et de micro logements touristiques
- Un jardin productif géré par les habitants



## Un habitat participatif au sein de l'ÉcoQuartier Sautron à Saint-Nazaire

- 12 à 15 logements groupés
- La SONADEV, en tant qu'aménageur et maître d'ouvrage du projet, accompagnera le groupe d'habitants avec L'Épok, membre fondateur de «Habitat participatif Ouest »



# LE CHAMP DE CHOUX – ZOOM SUR LE JARDIN PARTAGE

## Intérêts du projet

- **Conserver la destination agricole et naturelle du terrain / capitaliser sur l'identité agricole du terrain** : aménager les abords du terrain avec du mobilier urbain, des jeux pour enfants pour en faire un parc vert en ville
- **Créer des lieux communs, propices aux échanges et au partage de connaissance**. Le développement des jardins partagés fait également écho aux envies d'un « retour à la terre » et peut favoriser l'accès du plus grand nombre à des espaces cultivables.
- **Créer une possibilité de « démonstrateurs »** destinés à sensibiliser le grand public à la culture de produits frais, sans utilisation d'engrais et de produits phytosanitaires.

## Modalités du projet

- **Co-conception** : Incluant de fortes dimensions paysagère et nourricière, le projet peut s'inscrire dans une démarche de co-construction avec les paimpolais et les acteurs de l'agriculture durable du territoire.
- **Fonctionnement** : Chaque jardinier-adhérent dispose d'une parcelle individuelle et s'investit en concertation avec l'ensemble des jardiniers sur les parcelles communes. De nombreuses associations, comme *Les Cols verts* peuvent accompagner la commune dans ce type de projet.
- **Aménagements** : Des équipements de convivialité, pour faire de ce jardin partagé un lieu de rencontre chaleureux entre habitants et randonneurs, doivent y être implantés: bancs et tables, qu'il est possible de récupérer de seconde main, compléteront les aménagements envisagés.

## Public ciblé

Tous publics

## Forces vives mobilisées

Habitants, agriculteurs, ESATCO de Paimpol, jardins partagés de Kernoa, écoles

### Réfléchir à l'orientation du jardin partagé et au règlement interne

- Quel type de plantations souhaitez-vous ?
- Quels aménagements sont prévus pour préserver la biodiversité ?
- Y aura-t-il un système de compostage, d'arrosage ?
- Quels vont être les jours et les horaires d'ouverture ?
- Le potager sera-t-il ouvert aux écoles, crèches en tant que support pédagogique ?
- Comment seront partagées les récoltes ?
- Est-il possible d'esquisser un dessin du jardin idéal ?



### Définir le projet : plantations et fonctionnement

1. Fédérer un petit groupe porteur;
2. Constituer une association, ce statut facilitant les démarches et la reconnaissance du projet;
3. Questionner le financement du projet.

### Communiquer sur cet espace ouvert à tous et réunir les paimpolais

L'information peut être diffusée de multiples façons:

- Porte-à-porte dans le quartier, dépôt de flyers dans les boîtes aux lettres, affiches dans les résidences;
- Affichages dans les vitrines des commerçants;
- Stand sur le marché ou à la sortie des écoles;
- Réunion d'information ouverte à tous;
- Annonce dans la presse locale et sur les réseaux de la mairie, de l'office de tourisme;
- Partenariat avec les associations locales;
- Pancarte devant le champs de choux.



Dans le cadre de l'appel à projet « Dynamisme des bourg ruraux et des villes en Bretagne », plusieurs jardins partagés ont été réalisés : à Languédias (22), à Saint-Caradec (22) ou encore à Plounéour-Ménez (29).

À Languédias, commune des Côtes d'Armor d'environ 500 habitants, le jardin intergénérationnel a été inauguré en 2015. Créé de manière participative, il a été le point de départ d'un projet global de redynamisation du centre-bourg.

Site internet : <https://www.lescoldsverts.com/>



# LE CHAMP DE CHOUX – ZOOM SUR LA CABANE MULTI SERVICES

## Intérêts du projet

- **Faciliter l'arrivée des promeneurs venant du GR34** : à ce jour, les promeneurs arrivant à Paimpol par le GR 34 peuvent rencontrer diverses problématiques, d'ordre logistique : manque d'informations pour se diriger, faire des courses, se restaurer,... ou encore visiter la ville avec l'équipement de randonnée (sacs encombrants notamment).
- **Provoquer la rencontre entre les promeneurs et les habitants** des quartiers alentours.

## Description de l'action

Un **kiosque informatif** pourrait en partie répondre à ces enjeux. Il s'agit bien ici de mettre en place un dispositif *low-tech* et simple d'utilisation et d'entretien, permettant modestement, de guider l'arrivée des randonneurs dans la ville. C'est pourquoi cette cabane doit inviter le visiteur à s'y intéresser ; premièrement par son architecture, puis par son contenu. Le kiosque pourrait avoir la forme d'une cabane, d'une roulotte, d'un camion style « food truck » si le dispositif est temporaire.

**L'information doit être simple, lisible et complète.** On y trouverait un plan de la ville, annoté des types de commerces et commodités. Ce kiosque serait une « antenne » de l'office du tourisme, en amont du conseil physique.

La plus-value de ce dispositif réside également dans la possibilité de déposer ses affaires personnelles dans des **casiers sécurisés** pour visiter le centre-ville sereinement.

## Public ciblé

Promeneurs en direction du centre-ville en provenance du GR 34.

## Forces vives mobilisées

Elus et techniciens communaux, AMO urbanisme et paysage, associations, office du tourisme.

## Initiative inspirante



A Mortain-Bocage, commune de 2 929 habitants dans la Manche (50) en Normandie, 8 casiers à consigne ont été installés pour les cyclotouristes et les randonneurs. Ces casiers sont en plus équipés de prise de courant.

<https://www.lamanche libre.fr/actualite-1011208-mortain-bocage-huit-casiers-a-consigne-sont-disponibles-place-du-chateau>

# LE CIMETIÈRE A BATEAUX

## Intérêts du projet

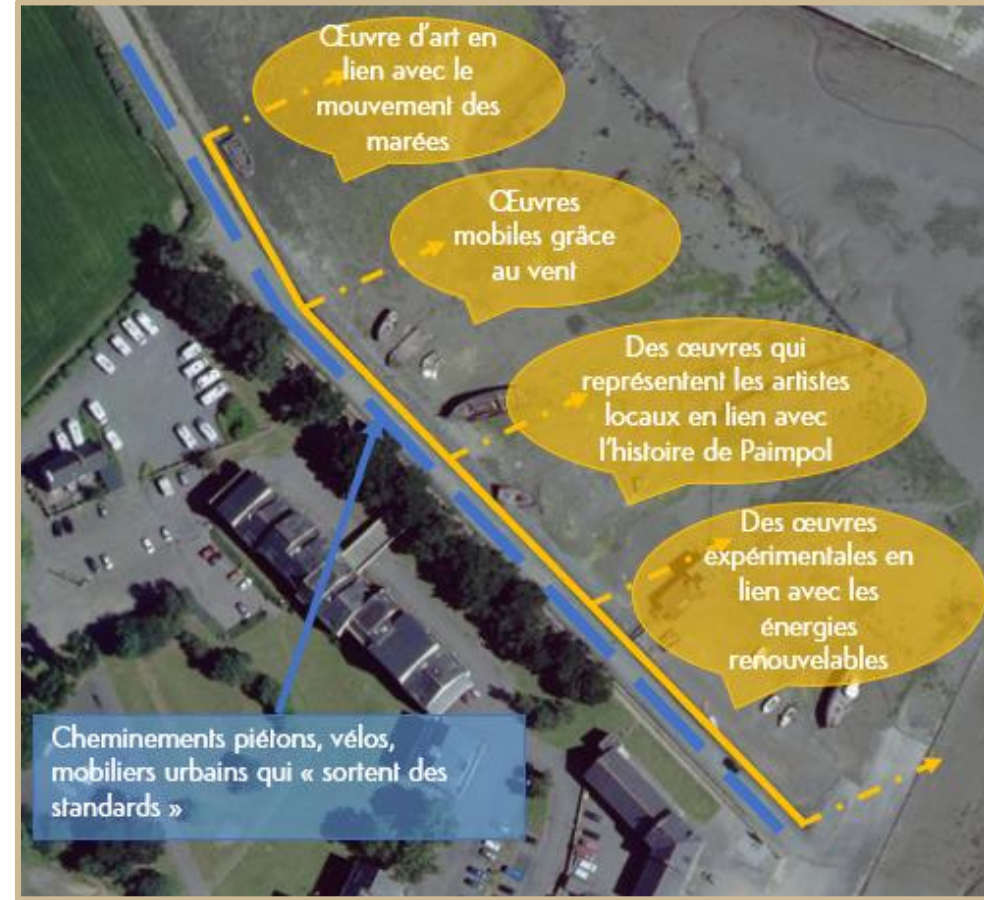
- Amener la création contemporaine hors des galeries, en plein air, sur l'eau ;
- Inviter les passants à porter un regard différent sur le paysage littoral ;
- Insuffler un message renouvelé sur les dynamiques sociales, écologiques et économiques que connaît le territoire.

## Description du projet

L'aménagement du quai le long du cimetière à bateaux semble être une action indispensable pour créer une continuité urbaine entre le GR34 et la Ville et pour inviter les paimpolais à cheminer de ce côté du port à pied ou à vélo.

**Des œuvres éphémères, des thèmes évolutifs, participant de l'identité du port :**

- Pédagogie sur l'estran, les marées, la submersion marine, l'érosion ;
- Invitation à la contemplation ;
- Création d'imaginaires en lien avec le cimetière à bateaux.



## Public ciblé

Habitants, randonneurs

## Forces vives à mobiliser

Artistes locaux



@lainternestudio

## Festival d'art de l'Estran

Chaque année au mois de septembre, le Festival d'art de l'Estran invite l'art contemporain à investir les paysages exceptionnels des communes littorales de Trégastel, Trébeurden et Pleumeur-Bodou, situées sur la Côte de Granit Rose en Côtes d'Armor. Des œuvres plastiques éphémères sont conçues spécialement pour les lieux, entrant en résonance avec l'environnement dans lequel elles prennent place. Des artistes plasticiens, paysagers, architectes, sonores, sont invités à produire des œuvres à l'échelle de paysages uniques aussi grandioses, esthétiques, mouvants, convoités que populaires.

<http://www.festivaldelestran.com>

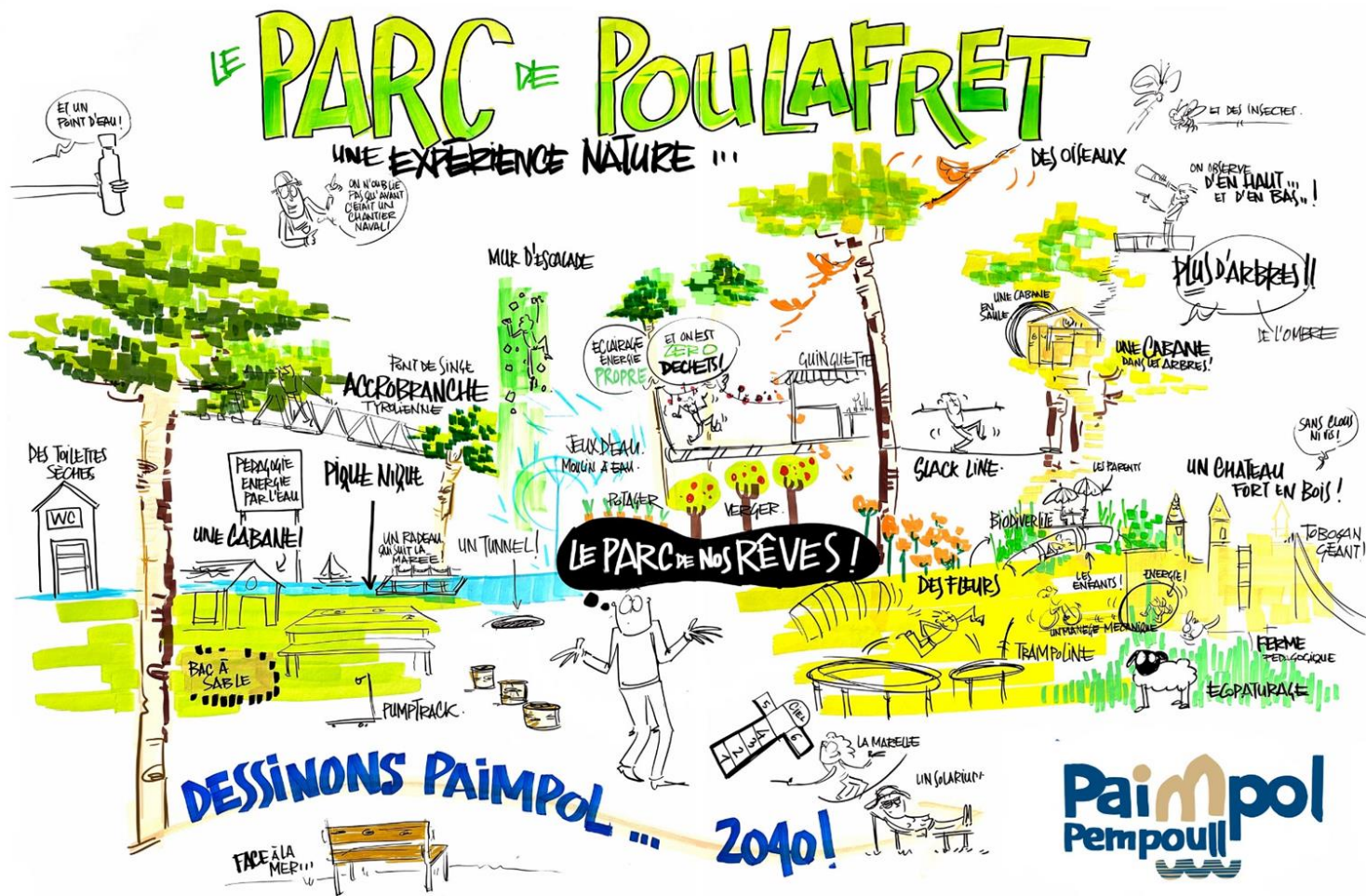
# LE PARC DE POULAFRET

---



# LE PARC DE POULAFRET

Quelle expérience de nature pour les enfants, dans un parc soumis au risque de submersion marine ?





## Intérêts du projet

- **Offrir aux enfants des espaces de nature, de liberté sans les contraintes de la ville**
- **Participer à la diffusion d'une image familiale de Paimpol et à son attractivité résidentielle** & ainsi offrir à tous les paimpolais l'occasion de se retrouver dans un **espace public qualitatif** (idéalement situé, agréablement aménagé, ...)
- **Développer l'autonomie et la sociabilité des enfants**. L'installation de telles aires de jeux peut se faire en prenant en compte plusieurs types de publics afin de rendre favorable le "jouer ensemble" ou tout du moins le "jouer à proximité".

## Esprit du projet

- **La sécurisation** : doit être la première action à engager afin de rendre possible le cheminement libre des enfants, protégés de la circulation des voitures et des vélos. L'accessibilité doit être aisée pour favoriser l'autonomie de l'enfant : il est nécessaire de réfléchir aux cheminements piétons depuis le centre bourg et à l'aménagement de pistes cyclables sécurisées.
- **La co-construction** :
  - La programmation du parc devra être pensée en collaboration avec les travaux menés par l'Abbaye de Beauport dans le Bois de Beauport autour de l'expérience de nature de l'enfant.
  - Les aménagements pourraient être discutés avec le conservatoire du littoral afin d'en limiter l'impact sur la biodiversité et le paysage. Le mobilier devra impérativement être réversible et adapté au risque de submersion marine.
  - La mobilisation des écoles et associations extra-scolaires sera une condition de succès pour que ces dernières se saisissent de ces espaces pendant les temps encadrés.
- **La programmation / la direction artistique** : des équipements doivent mobiliser les imaginaires et éveiller les sens des enfants : des escales greffées tout au long d'un itinéraire parcourant le parc d'aménagements simples, qui s'inscrivent en harmonie avec la nature... Les équipements et services destinés à la petite enfance et à l'enfance doivent être fonctionnels (porteurs d'une fonction particulière) et clairement identifiés sur des panneaux informatifs ludiques. Afin de rendre plus convivial cet espace, il est possible d'installer de grandes tables de pique-nique partagées, des barbecues en libre-service.

## Public ciblé

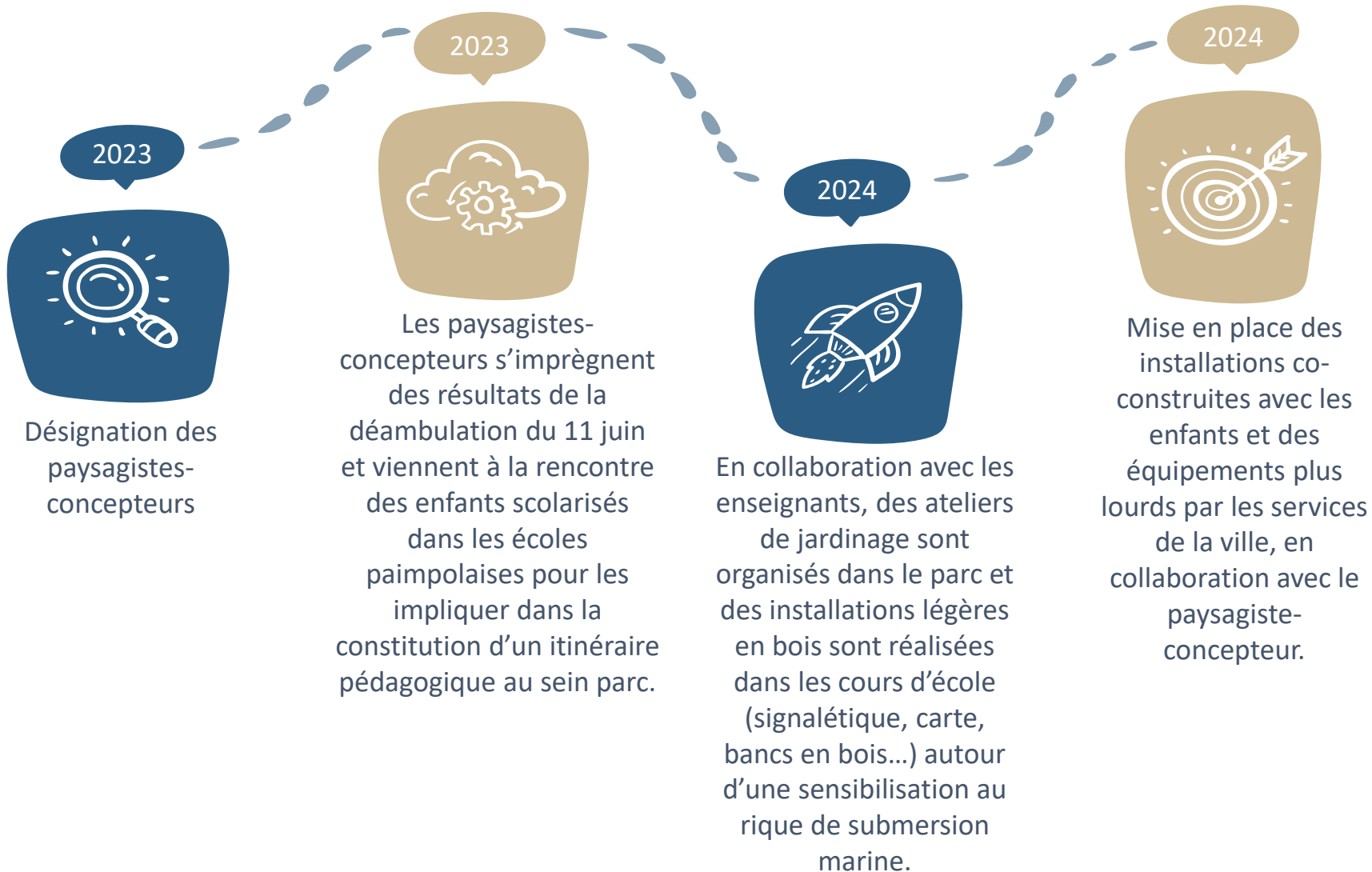
Retraités, jeunes ménages, actifs, touristes, enfants plus ou moins jeunes.

## Forces vives à mobiliser

Habitants, écoles, Abbaye de Beauport, Cuesta, AMO urbanisme et paysage, associations, artistes.

# UN PARC POUR LES ENFANTS

## COMMENT FAIRE ?





## Loudeac - Aquarev

30 hectares aménagés autour d'un étang pour le loisir et la détente : une plaine de jeux, un labyrinthe, une bambouseraie, des pontons de pêche, des aires de pique-nique, un parcours sportif, un terrain multi-sport, le tout dans une ambiance détendue, « zen ». Le site accueille régulièrement de nombreux événements municipaux et manifestations associatives.

<https://www.ville-loudeac.fr>

## Saint-Barthélémy-Grozon – « Un château au royaume des arbres »

En collaboration avec l'artiste graphiste Diane Bousquet, L'Atelier Bivouac accompagne l'Institut Médico Educatif de Soubeyran sur quatre ans (2020-2024) pour la requalification d'un parc arboré : « *C'est l'histoire d'un château au royaume des arbres, un conte qui s'écrit et qui se construit avec les jeunes et l'équipe pédagogique au fil de chaque résidence de création.* »

<https://www.atelierbivouac.com>

## Activités pour sensibiliser les enfants à la protection de l'environnement



Fabriquer un hôtel à insectes



Organiser une chasse au trésor dans la nature



Accompagner les enfants dans la création d'un herbier

# LE PARC DE POULAFRET – UNE LIGNE DE MOBILIER DEDIEE A PAIMPOL

## Contexte du projet

L'atelier participatif de la déambulation du 11 juin a permis d'amorcer le design d'une assise publique propre à Paimpol. Il s'agit désormais de construire ce banc public à partir de matériaux bio-sourcés et, dans la mesure du possible, up-cyclés, tout en respectant les usages qu'en feraient les paimpolais : se retrouver, se rencontrer, partager. Le mobilier ainsi créé pourra éventuellement être répliqué selon les mêmes principes dans d'autres espaces de la ville.

## Description du projet

Le mobilier urbain souhaité par les paimpolais se veut hybride. Il ne peut se limiter aux formats standards (table, chaise, banc, etc.) : un banc doit, par exemple, pouvoir servir de table.

Le mobilier doit s'immiscer dans le milieu dans lequel il s'inscrit, sans le dénaturer. Il a vocation à renforcer le lien avec les éléments qui l'entourent, en étant lui-même constitué à partir de matériaux naturels selon un principe de bio-mimétisme.

## Public ciblé

Tout âge, davantage les Paimpolais que les touristes.

## Forces vives à mobiliser

Atelier Saço - Espace, mobilier et objet upcyclés, habitants futurs usagers du parc

## Initiative inspirante



Rennes, parc de  
Beauregard -  
« PIIIIIIICNIC  
ZIIIIIIIGZAG »

Pensée par les artistes de Microclimax, cette table de pique-nique s'adapte à sa nouvelle fonction collective, s'étire et s'insère dans le paysage en zigzaguant dans les arbres. D'îlot isolé, elle devient territoire commun propice aux grands débats citoyens, goûters d'anniversaire, réunions publiques ou auberge espagnole géante.

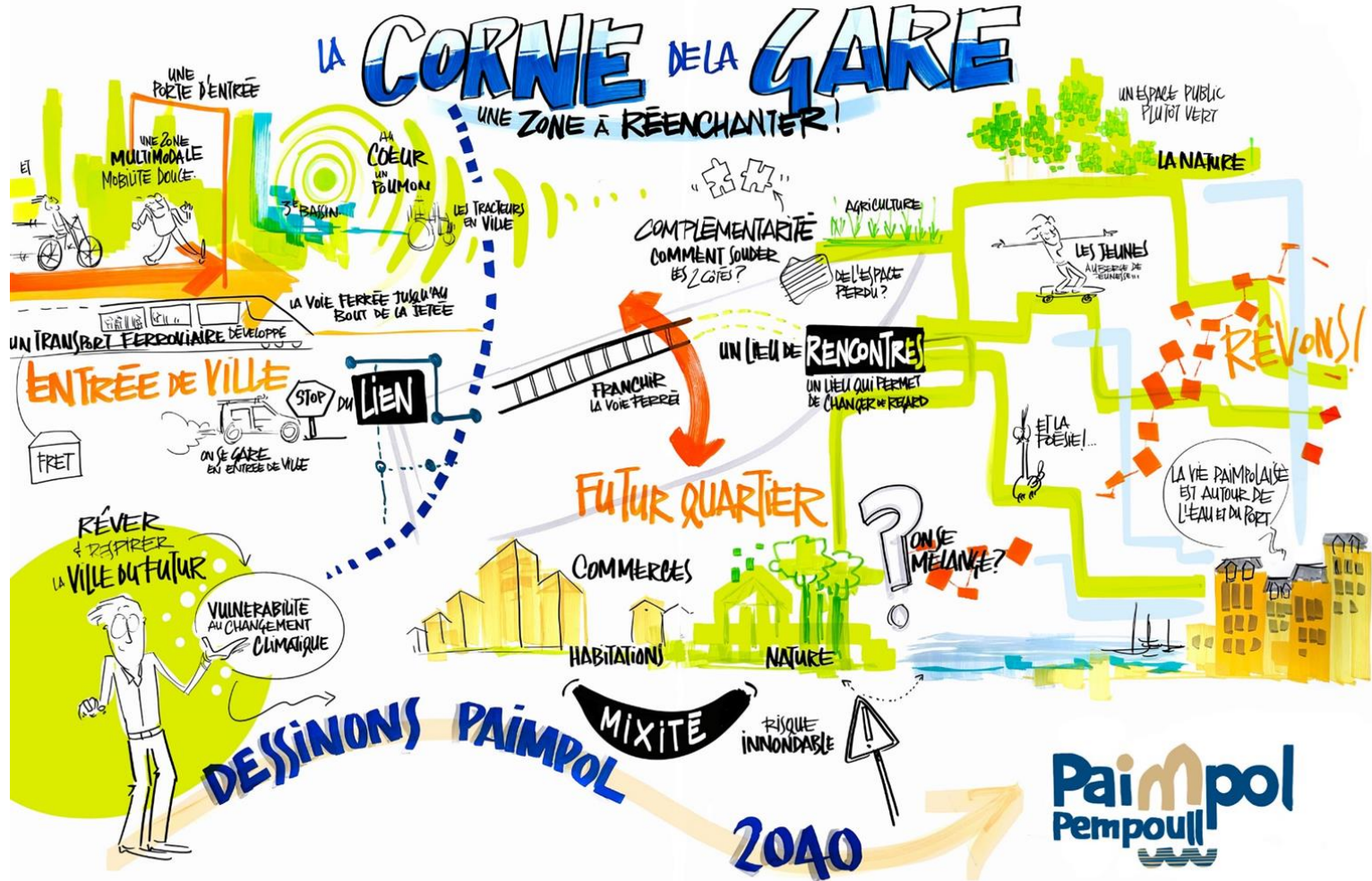
# LA CORNE DE LA GARE

---



# LA CORNE DE LA GARE

Quel nouveau quartier en entrée de ville ?



# LA CORNE DE LA GARE - UN TIERS-LIEU AGRICOLE

## Intérêts du projet

- **Recréer, faciliter, activer les liens entre les acteurs de la chaîne de production alimentaire** & ouvrir l'activité agricole et alimentaire aux Paimpolais
- Renforcer le lien entre la consommation alimentaire des habitants et la production agricole locale : **créer de la valeur ajoutée sur le territoire**
- Donner la possibilité à une communauté d'acteurs de **faire et entreprendre ensemble** : lancer leur propre légumerie, leur propre atelier de mise en qualité, ...

## Description du projet

Un tiers-lieu agricole dans la zone légumière au service des agriculteurs indépendants du territoire pourrait être composé des briques de services d'activités et de services suivantes :

- **Une légumerie/conserverie [déjà un porteur de projet !]** pour mutualiser un outil de transformation et d'écouler les pics de production pour les agriculteurs, à travers une charte d'usage partagée,
- **Un service de logistique mutualisé** (optimisation des tournées + système de « consignes » permettant aux consommateurs de récupérer leurs produits sur des amplitudes horaires larges),
- **Un programme d'animation** reposant à la fois sur 1. Des ateliers « grand public », 2. Des formations qualifiantes, 3. Un jardin potager 4. Une café / bistrot,
- Eventuellement un programme **d'incubation pour des porteurs de projets agricoles / alimentaires innovants.**

La gouvernance doit nécessairement être collective et multi-acteurs (SCIC, association, SA)

## Forces vives à mobiliser

Agriculteurs engagés et indépendants, magasins de producteurs, distributeurs de produits locaux (y compris les fermes proposant de la vente directe), Biocoop, ESATCO Paimpol, acteurs du don alimentaire, Chambre d'Agriculture, GAB, porteurs de projets



**Un prérequis : une ambition politique claire**

## Etape 2 - Déterminer le rôle de la collectivité

Trouver la bonne réponse aux enjeux du territoire. Il s'agit de comprendre dans quel cas de figure se situe le territoire vis-à-vis de l'innovation sociale et des tiers-lieux, de définir un positionnement politique et de définir jusqu'à quel point la collectivité souhaite s'engager dans le dispositif.

Mois 1 à 3

Mois 4

Mois 5 à 11

## Etape 4 - Déployer et ajuster

- Mois 12 à 18: ouverture du tiers-lieu, prototypage et test
- Mois 18: ajustements
- Mois 24: essaimage

Mois 12 à 24

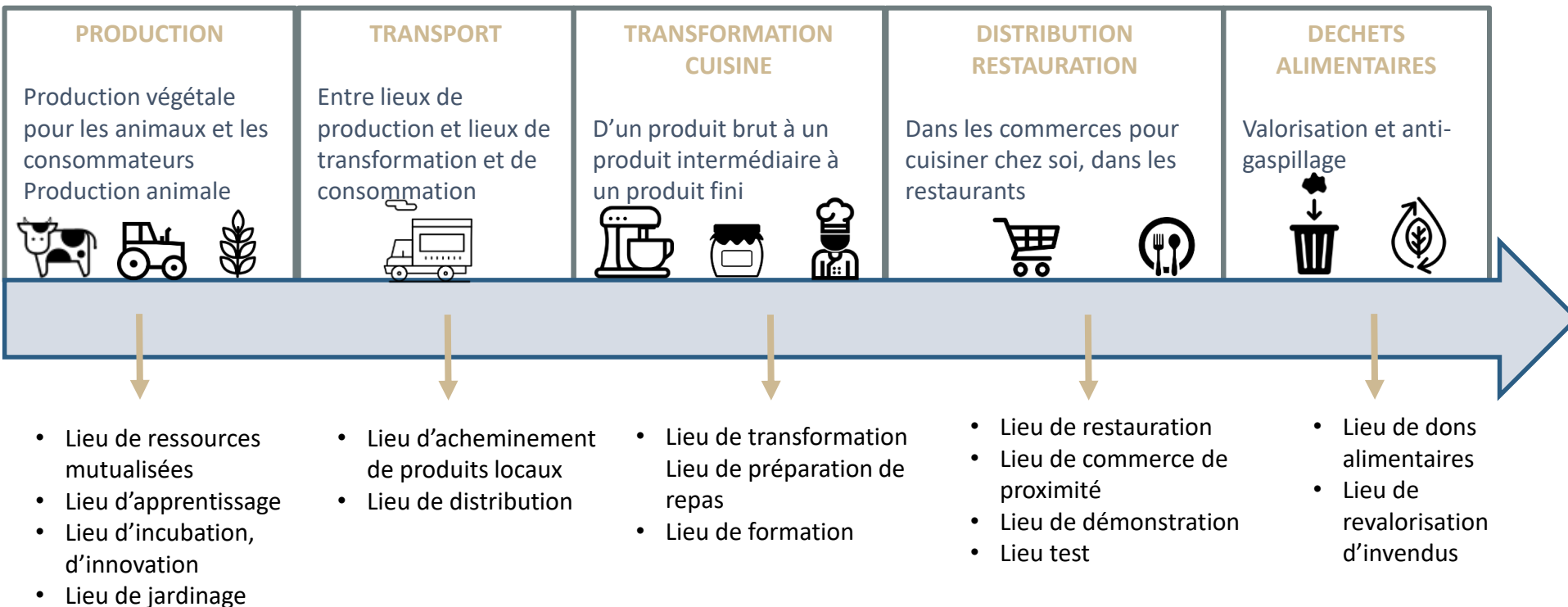
## Etape 1 - Comprendre et analyser l'existant

- Mois 1: l'analyse des besoins. Recenser et rencontrer les initiatives existantes sur le territoire
- Mois 2: sensibilisation des élus sur le sujet de l'innovation sociale et des tiers-lieux
- Mois 3: élaboration d'une feuille de route de soutien aux initiatives existantes

## Etape 3 - Accompagner la préfiguration

- Mois 5: définition d'un groupe-projet
- Mois 6: travail autour des valeurs et usages des TL
- Mois 7: travail autour des services et des modèles économiques du futur tiers-lieu
- Mois 8: implication des futurs usages du lieu
- Mois 9: travail autour de la gouvernance du TL
- Mois 10: travail autour de la gouvernance et du design intérieur du TL
- Mois 11: restitution des travaux en format « grand public »
- Mois 12: choix du mode de gestion puis présentation d'une feuille de route opérationnelle en conseil communautaire

Le tiers-lieu alimentaire peut se positionner au service de tous les échelons de la chaîne alimentaire : du champ à l'assiette.





### Objectifs

- Accélérer la transition alimentaire vers des modèles durables,
- Sensibiliser et mobiliser le public aux solutions alternatives,
- Expérimenter de nouvelles formes de restauration.

**Concept :** lieu de vie, de travail & d'expérimentation autour de l'émergence de projets de transition alimentaire au sein du **Château de Nanterre de 7000m<sup>2</sup>**.

**Gestion :** espace géré par ETIC spécialisé dans les lieux dédiés à l'ESS.

### Offre de services

- Café – restaurant
- Jardin nourricier et permacole en projet
- Espaces et salles accueillant évènements, ateliers
- Offre de bureaux et d'espaces de travail
- Accueil d'associations, d'entreprises, de porteurs de projets

PRODUCTION

RESTAURATION

VALORISATION

**Ce qu'il faut retenir : un tiers-lieu peut allier fonctions pédagogiques et productives dans un lieu emblématique.**



### Objectifs

- Créer une vitrine dédié aux circuits courts alimentaires
- Offrir une solution plus souple que les AMAP aux consommateurs
- Offrir une possibilité de débouchés conséquents pour les producteurs
- Mutualiser des outils de transformation et de logistique entre acteurs du territoire

**Concept :** projet de lieu à **Mulhouse** visant à accueillir un magasin, une plateforme logistique de distribution de paniers, un laboratoire de transformation, une cuisine centrale, des espaces accueillant évènements, ateliers pédagogiques et séminaires, ainsi que des espaces dédiés à une crèche et à un restaurant.

**Gestion :** espace géré une SCIC rassemblant 10 partenaires fondateurs

### Offre de services

- Point de vente de produits en circuits courts
- « Foodlab » : laboratoire de transformation loué à des porteurs de projet
- Cuisine de repas en liaison froide
- Cuisine pédagogique et espaces pour de l'évènementiel

PRODUCTION

TRANSPORTS

TRANSFORMATION

DISTRIBUTION

VALORISATION

**Ce qu'il faut retenir : un tiers-lieu peut s'adresser à tous les acteurs et étapes de la chaîne productive.**



## Objectifs

- Créer des services inspirants au service de la communauté
- Renforcer le tissu social et les liens intergénérationnels
- Faire grandir la sécurité alimentaire de la Ville

**Concept :** centre alimentaire solidaire et communauté intergénérationnelle à **Montréal** depuis 2005. Production, préparation, conditionnement et livraison de produits/repas à des personnes âgées ou à mobilité réduite.

**Gestion :** équivalent d'une SCIC : CA représentant tous les types de bénéficiaires.

## Offre de services

- Distribution de produits sur les marchés, par paniers et sur le point de vente
- « Popote roulante » : préparation, emballage et livraison de repas chauds
- Ferme, terrasses, toits verts : production biologique et transformation en conserves
- Apprentissage et partage autour de l'intergénérationnel et de la nourriture
- Incubation de projets collectifs liés à la sécurité alimentaire et à l'inclusion sociale

PRODUCTION

TRANSPORTS

TRANSFORMATION

DISTRIBUTION

**Ce qu'il faut retenir : un tiers-lieu peut revêtir une vocation solidaire tout en ayant un modèle économique viable.**



# LA CORNE DE LA GARE - HUB DE TRANSPORT MULTIMODAL

## Intérêts du projet

- Repenser les conditions d'exercice d'un droit à la mobilité universelle.
- **Impulser de nouvelles pratiques de mobilité** vers le centre-ville et en-dehors : mobilités douces, partagées, collectives
- **Réduire la place de la voiture** notamment dans le centre-ville de Paimpol
- **Sécuriser les déplacements actifs entre le hub et le centre-ville** (passage des collégiens, écoliers et habitants)
- **Repenser la fonction de l'entrée de ville**

## Description du projet

Au centre du bassin de vie, au plus près d'une gare génératrice de mobilités à l'échelle locale, le hub de transport multimodal incarne la mobilité en réseaux en intégrant des **services et solutions de mobilité**. Il prend la forme d'une **plateforme légère reliant les offres disponibles** : transport public bien sûr, mais aussi taxis, covoiturage, autostop organisé, VTC, stationnement vélo, etc.

- **Solutions de mobilité**: location de vélos électriques ou cargos, de scooters, covoiturage dynamique, navettes régulières vers les autres communes du bassin de vie et les équipements structurants du territoire (collèges, lycées, équipements sportifs, etc).
- **Citoyenneté & solidarité**: covoiturage solidaire et scolaire, conseil en mobilité itinérant, accompagnement intergénérationnel vers l'école, etc.
- **Services numériques**: informations en temps réel (réservations, disponibilité, trafic, horaires, etc.), intégration tarifaire de tous les services, etc.
- **Aménagements**: places de parking pour covoiturage, stationnement vélos et vélos cargos, consignes (casque, imperméable, etc), bornes de recharge VAE,
- **Services & commerces**: livraisons de marchandise assurées par la voie ferrée, liens vers le tiers-lieu nourricier, commerces de proximité, etc.

## Public ciblé

Habitants, personnes en situation de précarité.

## Forces vives à mobiliser

Associations vélos, randonneurs, transports publics (Breizh Go, Axeo), acteurs de l'insertion, commerçants, ...

# HUB DE TRANSPORT MULTIMODAL

## Pistes de travail

- **Gouvernance** : l'acteur public doit jouer un rôle de facilitateur pour favoriser la participation des acteurs locaux (commerçants, associations locales, bénévoles). L'objectif est double : valoriser les ressources et les dynamiques locales et limiter le poids du dispositif sur l'acteur public, notamment en termes de financement. En contrepartie, la collectivité doit pouvoir mettre à disposition du foncier ou de l'immobilier afin de faciliter l'émergence du projet.
- **Maîtrise d'usage** : la conception du hub doit pouvoir se baser sur un travail d'observation des usages réels des voyageurs pratiquant quotidiennement le maillage préexistant (réaliser une étude de flux). Afin d'influer sur les usages existants, des « nudges » comportementaux (parcours piétons visuellement attractifs...) pourraient être déployés par le hub.
- **Communication** : la cohérence du discours (information, sensibilisation, marketing) et l'accompagnement (conseil, parcours utilisateur) doivent être anticipés par les services techniques de la Ville en partenariat avec les communes du bassin de vie, le département, la région.

## Points de vigilance

- La mise en réseau des hubs pourrait se heurter à la difficulté à développer un système de mobilité sans couture en l'état actuel de la gouvernance des transports en France. La répartition des compétences en diverses strates administratives et l'existence de frontières invisibles au plan serviciel et tarifaire en sont les principaux freins.

## COMMENT FAIRE ?



Des navettes autonomes expérimentées en milieu rural au Japon

Dans le cadre d'un programme d'expérimentation de navettes autonomes en zone rurale, le ministère des transports japonais a mis en service une ligne de bus autonome permettant aux habitants de Nishikata (où un tiers de la population a plus de 65 ans) d'accéder au pôle de services le plus proche (centre médical, commerces, etc). Le Japon, qui fait face à une pénurie de chauffeurs et à un vieillissement très marqué de sa population, prévoit d'ouvrir d'autres lignes et de mélanger le transport de passagers et de marchandises.

*Numerama, septembre 2017*



Lancement d'une expérimentation d'autopartage électrique en zone rurale

Wimoo lance à compter de septembre 2022 une expérimentation d'autopartage solidaire sur 4 communautés de communes du Gers et des Hautes Pyrénées

# LA CORNE DE LA GARE – UN FESTIVAL HORS LES MURS

## Intérêts du projet

- Inviter la poésie, l'art et la culture à pénétrer dans des lieux insolites et non investis par les habitants
- Créer du flux dans le quartier, inviter les Paimpolais à s'aventurer dans les différents lieux d'activité (hangars agricoles, maritimes, ...) de la Ville
- Initier une dynamique de diffusion culturelle low tech et éphémère
- Offrir la possibilité aux propriétaires des locaux de faire découvrir leurs activités du quotidien

## Description du projet

Au cœur de la zone de conditionnement, dans des locaux de l'entrée de ville ou encore dans les hangars de Kerpallud ou du Quai Armand Dayot, la Ville de Paimpol pourrait organiser un festival expérimental hors les murs accueillant des artistes, musiciens, plasticiens, danseurs, crieurs de rue dans des lieux insolites.

La Corne de la Gare pourrait être le premier lieu d'expérimentation, dans la continuité du concert de Jazz organisé dans le hangar agricole « Jacob ». Certains événements pourraient être pérennisés en fonction de leur succès et de leur adaptation aux projets urbains de la Ville.

## Public ciblé

Habitants, artistes locaux, promeneurs

## Forces vives à mobiliser

Artistes, artisans locaux, associations, villes côtières alentours, low tech lab



# LA CORNE DE LA GARE – UN FESTIVAL HORS LES MURS



## Festival du Low Tech Lab, Concarneau, été 2022

Expositions, concerts, cuisine low-tech, visites de l'habitat low-tech et du bateau-laboratoire du Low-tech Lab, démonstrations et conférences sont au programme de ces 9 jours de festivités sur le port de Concarneau.

En association avec la Ville de Concarneau, un village low-tech a été ouvert sur le quai d'Aiguillon le temps d'un week-end pour sensibiliser, expérimenter, découvrir et partager les découvertes du Nomade des Mers (bateau-laboratoire) ainsi que celles des projets du Low-tech Lab depuis sa création en 2013.

## Binic Folk Blues

Festival organisé depuis 2009 dans le décor du port de Binic, l'association « la Nef D Fous » organise plus de 50 concerts gratuits durant trois jours le dernier week-end de juillet. De nombreuses associations locales viennent animer et organiser le festival. Le festival a pris une envergure nationale depuis quelques années en attirant de nouveaux publics.



## Lac'Oustique, Lac de Marcenac à Lalbenque dans le Lot

Ce festival prévoit chaque année depuis 2021 des concerts électro, rap, reggae, rock, un vide grenier, des repas anti-gaspi, des séances de yoga, un atelier de réparation animé par les Foyers Ruraux du Lot. L'association « Lac'Créativité » a été créée par trois jeunes femmes revenues sur le territoire pour que les jeunes puissent mieux s'appropriier l'espace public et avoir accès à des événements attractifs.